



COMPAGNIE LES GÜMS

- KÄLk -

FICHE TECHNIQUE SALLE

Durée du spectacle : 50 min
Jauge : 300 places maximum
Tout public, à partir de 8 ans

Plateau :

Dimensions : 10 m d'ouverture (8 m minimum) ;
8 m de profondeur (6 m minimum) ;
4 m de haut (3,50m minimum)

Une **arrivée électrique** (pour le son, à jardin)

Une **arrivée électrique** (pour le sunstrip, au bord plateau)

Boîte noire à l'italienne, propre, adaptée au plateau. Au minimum une rue au lointain cour.

IMPORTANT :

La scène sera au même niveau que le premier rang du public. Nous ne jouerons pas sur un plateau surélevé.

Le plateau devra être nettoyé et libéré au plus tard 1h30 avant l'entrée public.

Besoins techniques :

Lumière :

24 x circuits gradués de 2 kw
14 x PC 1 Kw avec volets
2 x PAR 64 CP62
6 x découpes type 613 (dont 1 de type SX)
4 x découpes type 614
1 x Sunstrip ou projecteur de type T10
1 x Machine à brouillard
1 x stroboscope
Eclairage public graduable adapté à la salle
Gélatines à fournir :

Référence Lee Filters : 201, 009, 205, 206, 058

Référence Rosco : #114.

Son :

Diffusion façade stéréo adaptée au lieu et à la jauge
Deux retours au plateau : à cour et à jardin.
Une console son avec deux entrées stéréo line et une entrée micro
Un câble XLR pour raccorder un boîtier DI à la régie
Un câble jack mono de 1m pour relier la pédale de loop au boîtier DI
Un câble XLR de 2m pour raccorder le micro à la pédale loop
Un DI
Un câble mini jack/double jack pour un ordinateur en régie
Un pied micro



COMPAGNIE LES GÜMS

- KÄLK -

FICHE TECHNIQUE SALLE

Elements à fournir :

- 2 **petites bananes** par représentation.
- 1 boîte par représentation de cracottes « **Le pain des fleurs** » **aux lentilles vertes** (boîte verte) **OU multi céréales** (boîte rose) **OU sarrasin** (boîte bleue).
- Une **petite lampe** (type lampe de régie ou ampoule sur pince) sera branchée dans la dernière rue à cour avec un filtre bleu ; le but est d'éclairer cette zone à discrétion du public même pendant les noirs plateau pour les déplacement des artistes.

Planning :

Prévoir un prémontage et établir une feuille de patch en amont de notre arrivée. Vous trouverez le plan feu ci-dessous. Merci de nous transmettre un plan de votre salle afin de réaliser l'adaptation lumière.

Un service | 4 heures : marquer le décor, revoir l'implantation, focus.

Un service | 4 heures : encodage console, intensités, réglages son et prise du plateau, Arrivée de l'équipe à J-1 soir ou J-1 midi.

Les loges ainsi qu'un **espace pour s'échauffer** pour deux personnes (4m² minimum) seront accessibles au minimum 2h avant le début de la représentation.

L'accès au plateau devra être possible au minimum 3h avant l'heure prévue de jeu.

Merci de nous contacter pour valider ensemble la partie technique.

Besoin en personnel :

Prévoir un technicien lumière et un technicien son pour l'accueil technique et le montage.

Prévoir un technicien son pour assurer une présence technique pendant les représentations.

Prévoir une personne pour le discours habituel : *pas de photos avec ou sans flash, téléphones portables éteints ou en mode avion, ...* Une personne préviendra les artistes en loge avant l'entrée public.

Prévoir une costumière si plusieurs représentations (afin de laver, sécher et repasser les costumes).

Matériel compagnie :

Une pédale loop

Un micro SM58

Un pied micro*

Un sunstrip*

Un boîtier DI* (alimentation phantom requise)

Des éléments de scénographie (gazon artificiel, glacière, cactus gonflable...)

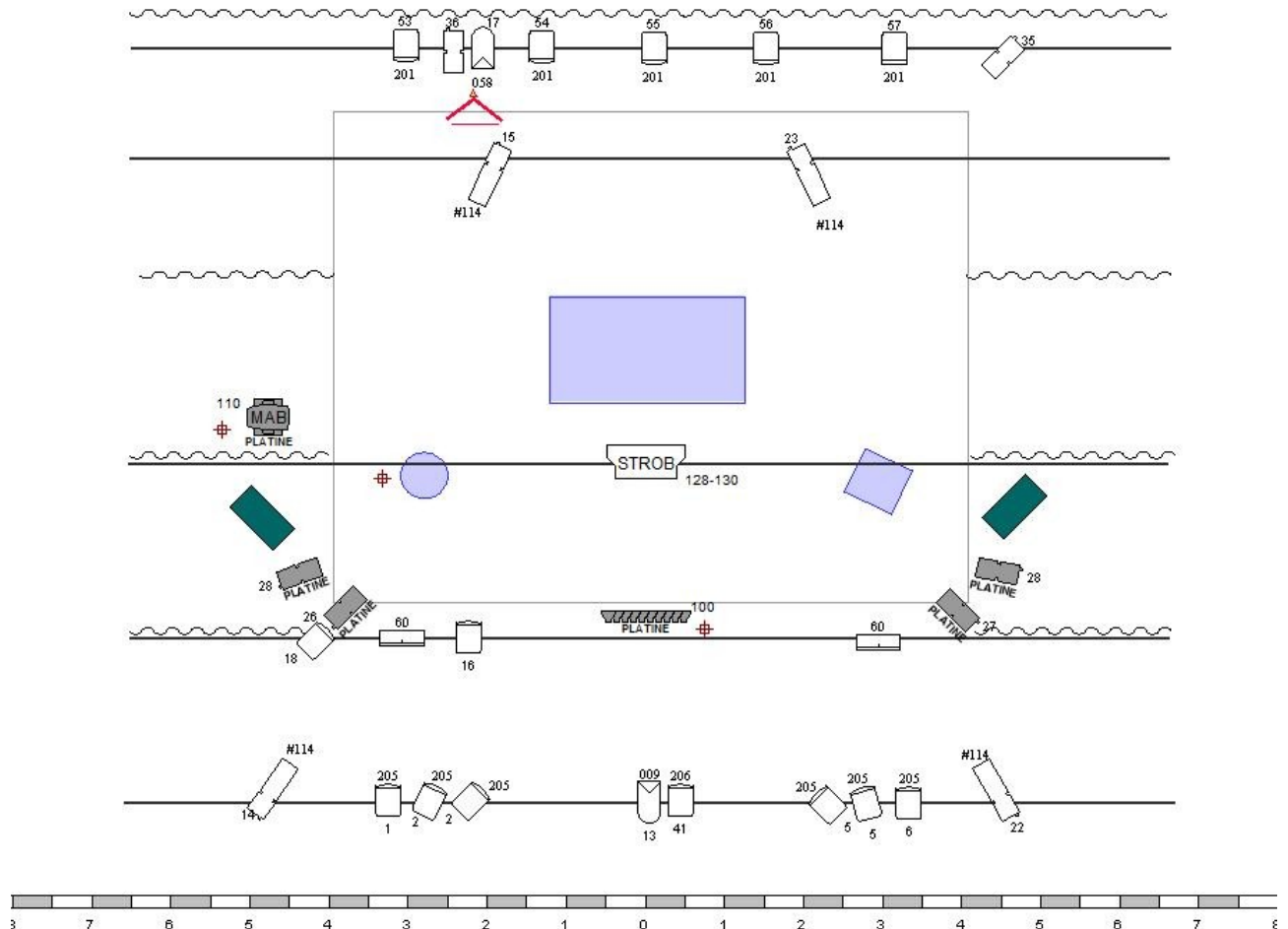
**prévenir la compagnie si besoin d'apporter ces éléments. Selon le moyen de transport ce ne sera pas possible. A fournir par la salle le cas échéant*



COMPAGNIE LES GÜMS

- **KÄLK** -

FICHE TECHNIQUE SALLE



SON

Pédale Loop + micro (Cie)

2 x retours plateau

Diffusion façade adaptée à la salle
2 retours au sol à jardin et cour
Une console son (deux sources en entrées)
1 câble line Jack **mono** pour pédale
1 câble mini-jack pour PC
1 XLR 2m (relie micro à la pédale)
1 x DI
1 x pied micro

PLATEAU

Cintre (cie) accroché grill

Direct plateau

Espace scénique 8m d'ouverture x 6m min
Boîte noire italienne, 3 rues minimum
Tapis danse noir
Fond de scène noir
Petite lampe bleue en coulisses au lintain cour
(3ème rue)

LUMIERE

14 x PC 1kw

2 x PAR64 CP62

4 x Découpe type 614

6 x Découpe type 613

Public (60)

Sunstrip x1

28 Grisés = au sol

1 x Machine à brouillard

1 x Stroboscope

23 circuits gradués + lumière public
1 jeu d'orgue pour réglages
Gélatines à fournir : 009, 201, #114, 205, 206

CONTACT PRODUCTION/DIFFUSION : AY-ROOP

+33 2 99 78 29 19 | +33 6 76 38 48 30 | contact@ay-roop.com



COMPAGNIE LES GÜMS

- KÄLK -

FICHE TECHNIQUE SALLE

Artistique :

Début du spectacle maximum 30 minutes après l'entrée public.

Deux représentations maximum par jour.

Deux heures minimum entre deux représentations.

Loge :

Chauffée, fermant à clé, avec table, miroir, arrivée électrique, douche avec deux serviettes. Accès aux loge(s) ou, le cas échéant, aux toilettes à proximité de l'espace de jeu.

Mise à disposition d'une table avec fer à repasser et portant avec des cintres. Mise à disposition d'une machine à laver (avec lessive) et sèche-linge.

Catering :

Catering bio avec biscuits, fruits secs, noix variées, fruits frais... Prévoir également jus de fruits, café et thé.

Logistique :

Accueil :

Arrivée sur site : J-1 ou plus tôt en fonction du lieu et de l'horaire de jeu.

3 à 4 personnes maximum en tournée : 2 artistes, 1 régisseur, 1 chargée de prod.

Rappel : prévoir 2 petites bananes et 1 boîte de cracottes « Le pain des fleurs » aux lentilles vertes OU multi céréales OU sarrasin par représentation.

Prévoir **une place de stationnement sécurisée** sur toute la durée de l'accueil. Nous nous déplaçons avec un camion de type Volkswagen Transporter immatriculé BZ-452-YY. Dimensions : 2m de haut, 5,10m de long, 1,90m de large.

Sans place sécurisée, la compagnie refacturera au programmeur l'emplacement d'une place de parking sécurisée sur la durée de sa présence sur place.

Repas et hébergements :

Si le spectacle est à l'heure du repas, prévoir un catering en loge et des repas chauds après la représentation.

Hébergement à prévoir pour 3 ou 4 personnes en chambres single.

Particularités alimentaires :

Brian : 1 régime vegan et sans gluten. *Merci de prendre en considération cette demande. Il s'agit d'une maladie chronique liée à l'alimentation. Pas de petit déjeuner.*

Clémence et Julie : 2 régimes végétariens.

Nous acceptons avec joie des repas sains, variés, légers et équilibrés. Nous sommes sur les routes une grande partie de l'année, vous faites notre quotidien : nous ne tenons pas à manger 60 à 70 snacks identiques chaque année ! Merci.



COMPAGNIE LES GÜMS

- **KÄLk** -

FICHE TECHNIQUE SALLE

Conception et jeu : Clémence Rouzier et Brian Henninot

Mise en scène : Johan Lescop

Regard chorégraphique et aide à l'écriture : Isabelle Leroy

Production / Diffusion : AY-ROOP

Création lumière : Julie Malka

Kälk est un spectacle intimiste, merci de respecter la jauge (pour rappel : 300 places maximum). Pour une bonne visibilité du spectacle, le dernier rang du public doit se situer au maximum à 20 m du plateau.

Cette fiche technique fait partie intégrante du contrat. Néanmoins, le spectacle vivant n'est pas quelque chose de figé. Nous sommes à l'écoute de toutes questions, problèmes ou même suggestions que notre accueil pourrait susciter.

Nous travaillons ensemble ; **l'adaptation est notre alliée !**

A bientôt.

La compagnie Les GÜMs

CONTACTS

Artistique

Brian Henninot et Clémence Rouzier

La compagnie Les GÜMs : cielesgums at gmail.com

Production et diffusion

Ay-Roop production : contact at ay-roop.com | +33 2 99 78 29 19

Régie générale

Julie Malka : juliemalka3 at gmail.com | +33 6 24 75 69 41



CONTACT PRODUCTION/DIFFUSION : AY-ROOP

+33 2 99 78 29 19 | +33 6 76 38 48 30 | contact@ay-roop.com